



# Le Trait d'Union

*magazine*



## DOSSIER

PAGES 4 A 6



**Commission Locale Climat**  
**Synthèse d'une année de fonctionnement**



# Sommaire

TRAIT D'UNION MAGAZINE - N°113  
MARS 2023

## Pages 2-3

Sommaire  
Edito

## Pages 4-6

Dossier : Commission Locale Climat  
Synthèse d'une année de fonctionnement

## Pages 7-8

Service jeunesse

## Pages 9-11

Vie Culturelle

## Pages 12-13

Vie économique  
Action sociale

## Pages 14-15

Environnement  
Retour sur ...

## Pages 16-17

Un peu d'histoire  
Service Petite Enfance

## Pages 18-19

Droit d'expression des groupes d'élus  
Emploi

## Page 20

A l'affiche pour vos sorties



# P.4

## Dossier

### Commission Locale Climat

Synthèse d'une année de fonctionnement

Directeur de publication : Philippe Parsy  
Edition, reportages et photos :  
Service Communication de la Ville d'Annœullin  
Grand'Place 59112 Annœullin  
Impression : Hechter à Vendin les Bèthune  
4 700 exemplaires  
Tous droits de reproduction réservés - Mars 2023





# Edito

Chères Annœullinoises,  
Chers Annœullinois,

**Dans le cadre de la préparation du budget, la municipalité doit d'évidence tenir compte de l'impact de la dépense énergétique et des effets de l'inflation.**

Le surcoût énergétique que l'on pouvait craindre s'est limité à 610000 € au lieu des 820000 € prévus grâce aux mesures prises en matière d'économie d'énergie et notamment à l'effet de l'extinction d'éclairage public une partie de la nuit.

De ce fait, l'investissement prévisionnel ne sera pas remis en cause, c'est-à-dire que l'on continuera à mener les projets sur la petite enfance et sur le passage en LED pour l'éclairage public de la commune.

Mais tout ne pourra pas se faire systématiquement complètement cette année, car pour la première fois en 2022, les excédents financiers, connus depuis de nombreuses années, sont en baisse.

Cela est dû aux effets de l'inflation, d'une part, qui se monte à environ 6 à 7 %, que la Ville subit comme chacun d'entre vous, et à l'augmentation du point d'indice de la fonction publique de 3,5 % sur 6 mois en 2022 pour le personnel communal, d'autre part.

De plus des mesures sont prises pour renforcer les économies et par exemple, en 2023, les services municipaux ont été invités à diminuer leurs crédits de fonctionnement de 15 % par rapport aux dépenses habituelles.

Plus que jamais, c'est bien la preuve que notre prudence et notre gestion en bon père de famille dans une période mouvementée s'imposent, plutôt que se laisser tenter par l'envie de dépenser systématiquement tête baissée comme certains nous y inciteraient.

Cela nous a permis de supporter les nouvelles difficultés conjoncturelles mieux que d'autres communes.

Cette qualité de gestion et cette rigueur, qui furent notre fil rouge durant plusieurs mandats, traduisent bien notre engagement de sérénité pour tous les contribuables Annœullinois.

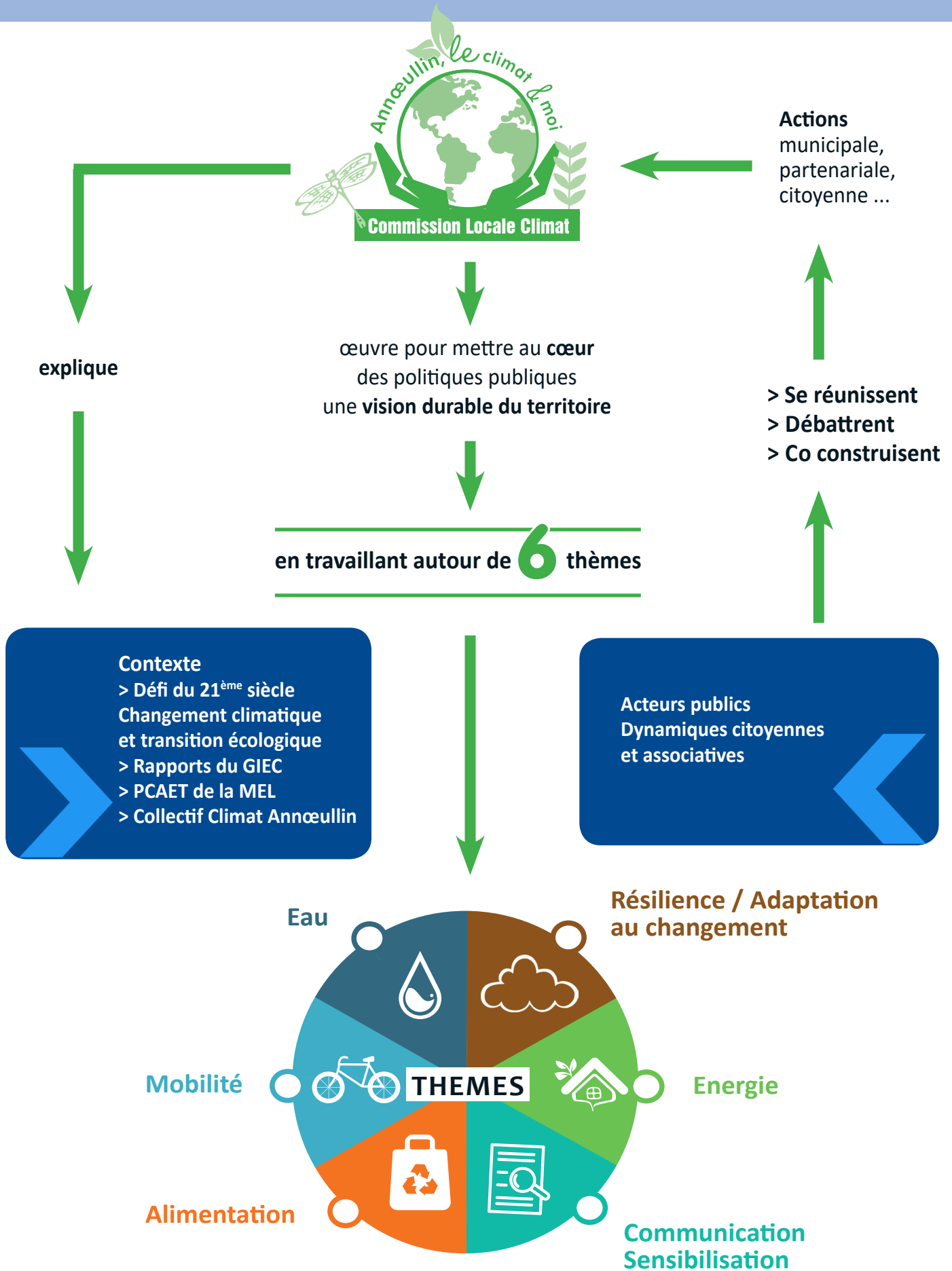


Philippe PARSY  
Maire d'Annœullin



# La Commission Locale Climat

Une expérience de Démocratie Participative débutée le 7/10/21





# SYNTHESE

1 année de fonctionnement

## La CLC : son identité

Indispensable pour être un organe visible et reconnu de tous, pour identifier ses actions ; pour fédérer ses acteurs ; pour mieux communiquer et sensibiliser !

> 1 slogan : **Annoeullin, le climat et moi**

> 1 logo

> 1 chanson : Une chanson de Dominique DIMEY, autrice, compositrice et interprète française qui consacre principalement sa carrière et son répertoire aux enfants « Viens relever le défi pour la Terre » à retrouver sur Youtube : Le Défi pour la Terre (Chanson de Dominique DIMEY) - YouTube. Une chanson proposée aux écoles Annoeullinoises en septembre 2022 .

> 1 adresse mail : pour toute correspondance sur le sujet [annoeullinleclimatetmoi@annoeullin.fr](mailto:annoeullinleclimatetmoi@annoeullin.fr)



## La CLC : en chiffres



**31 membres**

Venus d'horizons différents  
(volontaires, associations,  
tissu économique, monde éducatif ...)



**6 réunions** en moyenne  
par thématique pour 2022

Des réunions pour débattre, réfléchir, et proposer.

-  **Résilience ...** ▶ 6 réunions
-  **Alimentation** ▶ 5 réunions dont 1 visite du collègue
-  **Mobilité** ▶ 4 réunions
-  **Eau** ▶ 5 réunions dont 1 visite à Mosaïc
-  **Energie** ▶ 6 réunions
-  **Communication/Sensibilisation** ▶ 7 réunions

## La CLC : ses jeunes du CME

C'est le CME en collaboration avec les écoles qui a réfléchi et fait aboutir le projet CLC : **la marelle pédagogique !**

Jouer à la marelle autour des questions écologiques !

*Bientôt dans nos écoles ....*



**Nous vous dévoilerons la marelle,  
le 20 mai 2023, à la Journée Nature !**







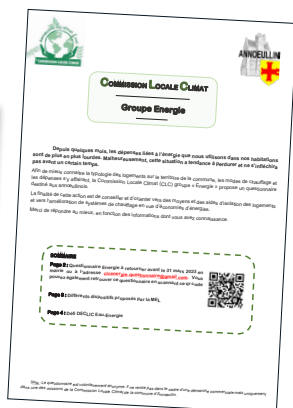
> Des questionnaires (énergie, mobilité) pour mieux aider, accompagner le changement des habitudes ; des formations au compostage toujours bien remplies ; des graines pour faire entrer la biodiversité dans les jardins ; des réunions pour expliquer, motiver, encourager la participation des familles aux défis déclis et les sensibiliser à la sobriété énergétique, aux économies d'eau, et à une alimentation durable. Relance et pérennisation de l'initiative des «incroyables comestibles»...

### Questionnaire Energie

disponible jusqu'au à 31 mars 2023  
via le site de la ville



>>><https://www.annoeullin.fr/commission-locale-climat-1>



- > Mise en place d'une Journée Nature
- > Projet de mise en place d'un ou plusieurs refuges LPO
- > Actions lors de la semaine du développement durable

### > Lutte contre le gaspillage alimentaire

Engagée dans une consommation responsable, la Municipalité, associée avec les classes de CM<sup>2</sup> de l'école Jean Carpentier et le soutien de la MEL, sensibilise les élèves de cette même école à la lutte contre le gaspillage alimentaire.

Ainsi des actions et des animations sont mises en place afin de réduire le gaspillage (tables de tri, inscriptions des pesées, contenants visuels, gachimètre à pain et à eau, réflexions sur les habitudes alimentaires, utilisation de jetons « grande faim-petite faim, posters, jeux dépliant, cartes postales...).

Après évaluation, ce projet test pourrait être étendu à l'ensemble des restaurants scolaires.

### > Plantation d'arbres

La plantation de 90 arbres prévue en décembre 2022 a été effectuée début février 2023.

Les élèves de CM<sup>2</sup> des écoles Chopin/Carpentier, A. Frank/Parsy/Baudelaire, école Rimbaud, et de l'école Ste Anne accompagnés de leurs enseignants ont participé activement à cette opération.

**A l'issue du bilan annuel des travaux de la commission, un groupe de réflexion a été mis en place pour conforter, faire évoluer la composition de la commission locale climat avec une ouverture plus importante sur les volontaires ainsi que ses missions.**



Première année de fonctionnement de la Commission Locale Climat  
Réunion plénière de synthèse 16 Novembre 2022



Pour toutes informations, voir la synthèse sur [www.annoeullin.fr](http://www.annoeullin.fr)



# Venez découvrir le guide vacances été 2023,

en le consultant ou en le téléchargeant sur le site de la Ville.

Pour rappel, le CME et le CMJ ont attribué la note technique des offres de mini-séjours et des séjours été. Ce guide est indispensable pour planifier au mieux les vacances de vos enfants et des ados !



[www.annoeullin.fr](http://www.annoeullin.fr)

RUBRIQUE

JEUNESSE VACANCES ÉTÉ 2023

Pré-inscription indispensable

ACCES

Portailfamille

PORTAIL  
FAMILLE

MIEUX CONNECTES ENSEMBLE



## A savoir !

Une pré-inscription aux séjours/mini séjours via le portail famille est nécessaire. Toute inscription est soumise à une validation par le service jeunesse, sous réserve de places disponibles. Règlement en 1 ou 3 fois, paiement Carte Bleue sécurisé, possible via le portail famille.



Devant le succès rencontré en 2021, la municipalité réitère l'organisation d'un stage de formation générale BAFA.

Ce dernier aura lieu du 15 au 22 avril et affiche déjà **complet** !

Et pour cause, les annoeullinois bénéficient d'une prise en charge municipale qui réduit le coût de leur formation de 165 € !

Rappel aux stagiaires (en plus de l'effort financier de la Municipalité) :

Chaque stagiaire, domicilié dans le département du Nord au moment de la demande, peut prétendre à une aide nationale CAF d'un montant de 91.47 € (à postériori, sans conditions de ressources et à condition de déposer sa demande dans les 3 mois suivant l'inscription).

Elle peut être complétée par une aide locale CAF d'un montant maximum de 150 € dans la limite du reste à charge si celui-ci est supérieur à 15 €.



## FORMATION GÉNÉRALE

# BAFA

Demi-pension  
420 €  
(Tarif public)

ANNOEULLIN

DU 15 AU 22 AVRIL  
2023

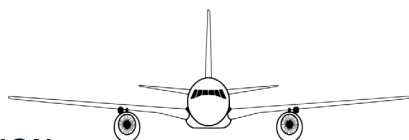
Tarif annoeullinois : 255 €

Pour bénéficier du tarif annoeullinois, veuillez vous rapprocher de M. BAPAUME au Service Jeunesse par mail à [daniel.bapaume@anneoullin.fr](mailto:daniel.bapaume@anneoullin.fr) ou au 03.20.90.92.91



f BAFALIGUE 59 62  
Ligue de l'enseignement du Pas-de-Calais  
03 21 24 48 66 - [bafabafd@ligue62.org](mailto:bafabafd@ligue62.org)

PLUS D'INFOS,  
INSCRIPTIONS EN LIGNE :  
[WWW.BAFALIGUE5962.ORG](http://WWW.BAFALIGUE5962.ORG)



DESTINATION

# CORSE

Après plusieurs années d'interruption suite à la crise sanitaire, l'opération « Sac à dos » fait son retour. A destination des 12-17 ans, elle a pour objectif l'organisation d'un séjour pour et par les jeunes.

Accompagnés par le service jeunesse, seuls ceux qui participent à son élaboration et ses autofinancements peuvent y prendre part.

Ce projet permettra aux jeunes de pratiquer des activités de loisirs mais aussi d'apprendre à vivre ensemble, à devenir plus autonomes et à s'enrichir de nouvelles expériences.

Acteurs de leur projet, les jeunes participeront à des réunions afin de valider les différentes étapes du séjour comme l'organisation générale (transport, Hébergement...), la préparation des autofinancements (buvette, braderie ...) et le planning des tâches quotidiennes (courses, rangement...)

Ainsi, 18 jeunes découvriront cet été la Corse, région propice à la découverte et à l'ouverture d'esprit de par ses paysages variés, sa culture et son patrimoine.





# Vie culturelle



Atelier imprimante 3D



Baluchon marmiton



Lancement challenge littéraire



Ciné soupe



Salon du livre

# Vie Culturelle ça s'est passé ...



Atelier BD de Fabien Rypert



## Les prochains rendez-vous ! Alors à vos agendas !



orchestre  
national  
de lille  
région hauts-de-france

### • Vendredi 12 mai à 20h

#### Concert de l'Orchestre National de Lille Fantaisies Musicales - Les Belles Sorties

> Salle Léo Lagrange, Bd Léon Blum

> Tarif / 5€ - Billetterie en ligne

Concert pris en charge par la MEL et la Ville

Tabakova Fantaisie hommage à Schubert

Stravinsky Dumbarton Oaks Concerto

Haydn Symphonie n°92, « Oxford »

Direction : Delyana Lazarova

Trop rarement joué, le Dumbarton Oaks Concerto est l'une des oeuvres les plus enthousiasmantes de Stravinsky. Bondissante et malicieuse, la musique s'inspire avec bonheur des Concertos Brandebourgeois de Bach, en opposant différents groupes instrumentaux à la manière d'un concerto baroque.

On retrouve un formidable hommage à la musique de Schubert dans la Fantaisie composée par la bulgare Dobrinka Tabakova.



### • Dimanche 4 juin de 10h à 18h

#### Grande fête médiévale

> Espace Nelson Mandela, av. de l'Europe

Cette année, la Ville propose de vous immerger dans le XV<sup>ème</sup> siècle. Vous découvrirez à travers différentes animations la vie d'un camp médiéval : **joyeuses victuailles, artisanat, entraînement au combat** proposés par la compagnie **les Compagns de Lastours**.

Les plus petits ne seront pas oubliés car plusieurs animations seront réservées aux enfants.

(Conteur, château gonflable...) Des animations de rue seront présentées par la compagnie **Arcadia** et son théâtre de tréteaux, ses musiciens et ses danseurs ...

Une buvette et des foodtrucks seront installés dans l'Espace Nelson Mandela pour l'occasion.

>> **Programme détaillé prochainement.**

**ANIMATIONS ET SPECTACLES GRATUITS**



## Coups de cœur des lecteurs

Christelle vous présente  
le roman : **La carotte et le bâton**  
de Delphine Pessin



Récompense ou Puniton  
Harcèlement scolaire :  
thème malheureusement encore  
d'actualité.

Roman poignant dans lequel on suit impuissant,  
l'inexorable surenchère de l'humiliation.

## A vos lectures !!!

### Le challenge littéraire 2023 a démarré dans les médiathèques du réseau !

Une nouvelle année de découvertes  
et de défis littéraires commence !

Vous avez une année pour lire les livres  
correspondant aux définitions proposées.

Vous êtes un adulte, un ado, un enfant  
et vous souhaitez relever ce défi ?

Alors n'hésitez plus, ce challenge est fait pour vous !

Quelques exemples de définitions proposées :

#### Lire un livre :

De correspondances, avec un personnage ayant une  
moustache sur la couverture, où le nom d'une ville  
(fictive ou réelle) est cité dans le résumé, où appa-  
raît un moyen de locomotion sur la couverture, dont  
l'auteur a un prénom mixte ...

[https://mediatheques-haute-deule.fr/  
index.php/challenge-litteraire](https://mediatheques-haute-deule.fr/index.php/challenge-litteraire)

Médiathèque François Mitterrand

Boulevard Léon Blum 59112 ANNŒULLIN

Tél. 03 20 16 15 90

<https://mediatheques-haute-deule.fr>

[contact@mediatheques-haute-deule.fr](mailto:contact@mediatheques-haute-deule.fr)

<https://www.facebook.com/bibannoeullin>







orchestre  
national  
de lille  
région hauts-de-france

ONLille © Boris Rogez

Renseignement

03 20 16 15 90

Service Culturel d'Annoeullin  
Médiathèque François Mitterrand

> **Tarif : 5€**

[billetterie.annoeullin.fr](http://billetterie.annoeullin.fr)

TABAKOVA Fantaisie hommage à Schubert  
STRAVINSKY Dumbarton Oaks Concerto  
HAYDN Symphonie n°92, « Oxford »

Delyana Lazarova Direction

Concert pris en charge par la MEL et la Ville

# Concert Orchestre National de Lille

## Vendredi 12 Mai

Salle Léo Lagrange  
Bd Blum - 20 h

# Fantaisies Musicales



# Faites vivre nos commerces,

**CONSOMMONS local,  
CONSOMMONS Annoëullin !**



## Nouvelle enseigne Institut de Morgane

Tenu par Morgane BIZET, 21 ans, vous y proposez parmi tous ses soins, un produit phare et innovant : HTA masque LED.

C'est un soin qui permet de réparer les imperfections de la peau (anti-âge, imperfections et taches).

1C, rue du Dr Falala

Tél. : 03 20 85 19 64



## Changement de propriétaire La Taverne Bar



Les élus ont rendu visite à Didier et Marie PALKOWSKI, les nouveaux propriétaires de la Taverne, située Place du Marché, depuis le 2 janvier.

Ils vous accueilleront les lundis de 16h à 20h, du mardi au samedi de 8h à 20h30 et le dimanche de 9h à 14h.

La partie restauration est à venir. En attendant, vous pouvez profiter du billard, du PMU et de la FDJ.

Possibilité aussi de réservations pour anniversaires, séminaires et soirées privées.

Place du Marché

Tél. : 03 20 85 57 21

*Les élus du Conseil municipal sont allés rendre visite à ces nouveaux commerçants et saluer leur installation.*





# Registre nominatif communal

## Qu'est-ce que le registre des personnes vulnérables ?

Il s'agit d'un dispositif du CCAS permettant de recenser les personnes vulnérables (personnes isolées, fragilisées par un handicap, par l'âge...).

En cas de situation de crise exceptionnelle tels qu'un risque climatique (grand froid, canicule...), épidémiologique ou lors du déclenchement du plan d'alerte et d'urgence, les agents contactent ce public afin de faire le point et de permettre une intervention ciblée.

Ainsi, si vous connaissez une personne vulnérable ou si vous souhaitez figurer dans ce registre et bénéficier de cet accompagnement, contacter le CCAS au **03.20.90.41.55**

Cette démarche, basée sur le volontariat est totalement confidentielle. L'équipe du CCAS est à votre disposition pour tout complément d'information.

Ville d'Annœullin

## PERSONNES VULNÉRABLES, ISOLÉES,

inscrivez-vous sur le registre nominatif communal auprès du CCAS

Ce registre nominatif communal qui recense les personnes vulnérables est activé en cas d'alerte liée à un risque tel que le froid, la canicule ou tout autre événement qui nécessite une prise en charge de personnes vulnérables.

Le C.C.A.S est à votre disposition  **03 20 90 41 55**

Centre Communal d'Action Sociale - Grand Place 59112 Annœullin

Conception et Impression : Service Communication de la Ville d'Annœullin

# LE REGISTRE des personnes vulnérables



PERSONNES ÂGÉES DE PLUS DE 65 ANS



PERSONNES HANDICAPÉES OU MALADES À DOMICILE



PERSONNES DÉPENDANTES



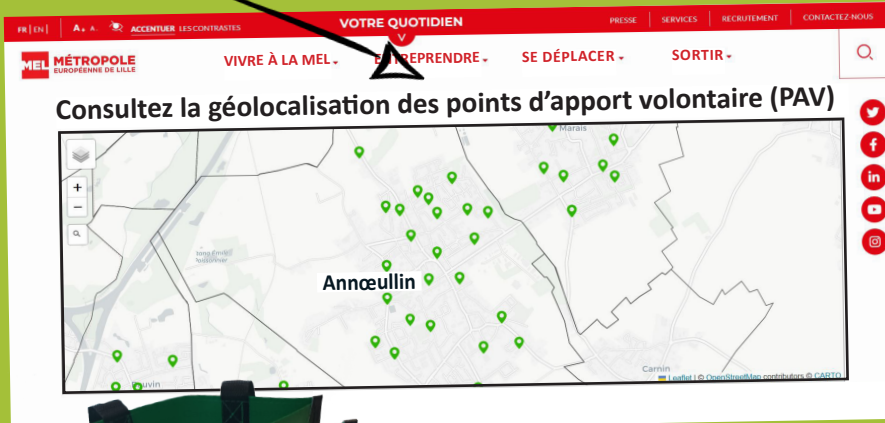
**Centre Communal d'Action Sociale**  
Hôtel de Ville - Grand Place  
Responsable : Christine LEROY  
Tél. : **03 20 90 41 55**  
[christine.leroy@annoeullin.fr](mailto:christine.leroy@annoeullin.fr)



# POINTS D'APPORT VOLONTAIRE DANS LA COMMUNE

Depuis le 10 mars, fin des poubelles à verre

<https://www.lillemetropole.fr/PAV>



## Emballages en verre

LES EMBALLAGES EN VERRE SONT A DEPOSER DANS UN POINT D'APPORT VOLONTAIRE



Bouteilles en verre sans bouchon, flacons de vernis et de parfum



Pots et bocaux en verre sans couvercle

### Vous avez des questions sur la collecte des déchets ?

Vous pouvez contacter la MEL au 0 800 711 771 du lundi au vendredi de 8h à 12h et de 13h30 à 17h30 (appel et service gratuits) ou par email à [contact-dechets@lillemetropole.fr](mailto:contact-dechets@lillemetropole.fr)

### LE SAVIEZ-VOUS ?

Vous n'avez pas reçu le calendrier des collectes dans votre boîte aux lettres, sachez qu'il est disponible à l'accueil de la mairie.

### CALENDRIER 2023 DE COLLECTE DES DÉCHETS

Annœullin

JANVIER	FÉVRIER	MARS	AVRIL	MAI	JUIN	JUILLET	AOÛT	SEPTEMBRE	OCTOBRE	NOVEMBRE	DÉCEMBRE
1 D	1 M	1 M	1 S	1 L	1 J	1 M	1 V	1 D	1 M	1 M	1 V
2 L	2 J	2 J	2 D	2 M	2 V	2 D	2 S	2 L	2 J	2 M	2 S
3 M	3 V	3 V	3 L	3 M	3 S	3 L	3 M	3 D	3 M	3 V	3 D
4 M	4 S	4 S	4 M	4 J	4 M	4 D	4 L	4 V	4 M	4 S	4 L
5 J	5 D	5 D	5 M	5 V	5 L	5 M	5 S	5 M	5 J	5 M	5 D
6 V	6 L	6 L	6 J	6 S	6 M	6 J	6 D	6 M	6 V	6 M	6 S
7 S	7 M	7 M	7 V	7 D	7 M	7 V	7 L	7 J	7 M	7 M	7 D
8 D	8 M	8 M	8 S	8 L	8 J	8 M	8 S	8 M	8 V	8 D	8 M
9 L	9 J	9 J	9 M	9 D	9 V	9 D	9 M	9 S	9 L	9 J	9 S
10 M	10 V	10 V	10 L	10 M	10 S	10 J	10 D	10 M	10 V	10 M	10 D
11 M	11 S	11 S	11 M	11 J	11 M	11 D	11 M	11 V	11 M	11 S	11 L
12 J	12 D	12 D	12 M	12 V	12 M	12 S	12 L	12 M	12 J	12 M	12 D
13 V	13 L	13 L	13 J	13 S	13 M	13 J	13 D	13 M	13 V	13 M	13 M
14 S	14 M	14 M	14 V	14 D	14 M	14 V	14 L	14 J	14 M	14 J	14 M
15 D	15 M	15 M	15 S	15 L	15 J	15 S	15 M	15 V	15 D	15 M	15 V
16 L	16 J	16 J	16 M	16 D	16 V	16 M	16 S	16 M	16 V	16 M	16 S
17 M	17 V	17 V	17 L	17 M	17 S	17 L	17 M	17 D	17 M	17 V	17 D
18 M	18 S	18 S	18 M	18 J	18 M	18 D	18 M	18 V	18 M	18 S	18 L
19 J	19 D	19 D	19 M	19 V	19 L	19 M	19 S	19 M	19 J	19 D	19 M
20 V	20 L	20 L	20 J	20 S	20 M	20 J	20 D	20 M	20 V	20 M	20 M
21 S	21 M	21 M	21 V	21 D	21 M	21 V	21 L	21 J	21 M	21 M	21 D
22 D	22 M	22 M	22 S	22 L	22 J	22 M	22 S	22 M	22 V	22 M	22 M
23 L	23 J	23 J	23 M	23 D	23 V	23 D	23 M	23 S	23 L	23 J	23 S
24 M	24 V	24 V	24 L	24 M	24 S	24 L	24 J	24 M	24 D	24 M	24 D
25 M	25 S	25 S	25 M	25 J	25 M	25 D	25 M	25 V	25 L	25 M	25 L
26 J	26 D	26 D	26 M	26 V	26 L	26 M	26 S	26 M	26 V	26 M	26 M
27 V	27 L	27 L	27 J	27 S	27 M	27 M	27 D	27 M	27 V	27 L	27 M
28 S	28 M	28 M	28 V	28 D	28 M	28 V	28 L	28 J	28 M	28 V	28 M
29 D	29 M	29 M	29 S	29 L	29 J	29 S	29 M	29 V	29 D	29 M	29 V
30 L	30 J	30 J	30 M	30 D	30 V	30 L	30 M	30 S	30 L	30 J	30 S
31 M	31 V	31 V	31 M	31 M	31 M	31 L	31 M	31 S	31 M	31 D	31 D

Tous les emballages et papiers Ordures ménagères Biodéchets Emballages en verre M Matin AM Après-midi



Retour sur ...



- 1 — ■ Collecte de sapins de Noël
- 2 — ■ Réception Téléthon
- 3 — ■ Atelier Mémoire, Galette des Rois
- 4 — ■ Tournoi Futsal, U11
- 5 — ■ Tournoi interne du club de Tennis de Table, dimanche 15 janvier. Cela faisait 3 ans que ce tournoi n'était plus organisé. Ce fut une excellente journée avec l'accent mis sur la famille.

Plus de photos sur







## AVANT-APRÈS :

### L'HÔTEL DE L'AMITEUSE, L'IMPRIMERIE, LA CHAPELLE...

A cette époque, sur ce qui deviendra la place du Général de Gaulle, se trouvait la chapelle de Notre-Dame de Grâce. Celle-ci sera démolie en 1911 avec les habitations voisines pour agrandir ce qui n'était encore qu'un carrefour de trois rues: la rue Nationale (aujourd'hui Pierre Ogée), la rue du Marais (aujourd'hui Jean Jaurès), et la rue de la Bouvaque. L' Hôtel de Ville que nous connaissons sera érigé sur la grand-place ainsi créée.

Ces travaux s'effectuèrent sous la mandature **d'Auguste COURMONT** (1860-1930), maire d'Annœullin depuis 1908.

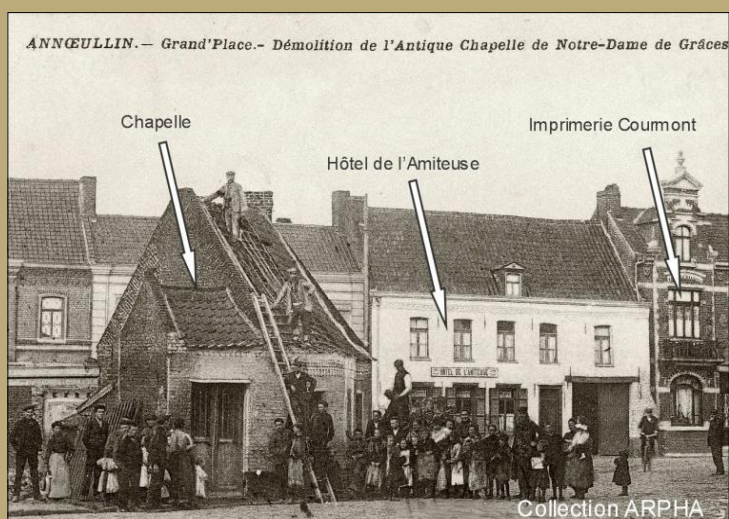
Employé de banque, Auguste épouse **Hélène RINGOT** en 1901. Il ouvre une librairie, imprimerie et papeterie au début du XXe siècle à côté d'un hôtel dénommé "l'Amiteuse".

A la fin des années 20, il exercera comme photographe et négociant en papier. Il décède en 1930.

Quant à l'hôtel de l'Amiteuse, c'est une affaire de famille. Elle débute avec **Evariste MAILLE** (1791-1857), cultivateur et cabaretier avec son épouse **Marie-Anne WATTRELOT** (an VIII-1866). Leur fille, **Marie** (1825-1906) mariée à **Louis DAL**, cultivateur (1833-1862), devient aubergiste et gère l'établissement sous l'enseigne "l'hôtel de l'Amiteuse".

Leur fille, **Joséphine** (1862-1923) continue comme hôtelière après le décès de sa mère en 1906. Elle épouse **Louis DELOFFRE** (1859-1895). Leurs deux fils, **Cécilien** (1890-1964) et **Antoine** (1892-1975) deviennent menuisiers.

Joséphine transforme ensuite, avec leur aide et celle de **Cécile** leur sœur (1894-1985) l'hôtel en commerce de meubles. Cet établissement sera repris par **Donat CAROLUS** (1880-1951) que **Cécile** a épousé en 1937.



Actuellement se trouvent à la place de l'hôtel de l'Amiteuse, la banque Populaire et à côté, la banque CIC.

Quant à la laverie, c'était un garage de mécanique autos, vélos, mobylettes, solex... et une station-service.





## Vive la Chandeleur !

Le service Petite Enfance a fêté la chandeleur comme il se doit : atelier crêpes, activités manuelles et lecture autour des crêpes.

Les enfants se sont régalés lors de la dégustation.





### Groupe Ensemble pour l'avenir avec Philippe PARSY

Suite à l'appel à candidature émis le 12/01/2023 pour le recrutement d'un Directeur des Services Techniques (DST), l'opposition se réjouit sur Facebook que leur remarque du 5 janvier 2023 sur l'absence provisoire de responsable technique aurait pu décider le Maire à pourvoir ce poste. Alors que le Maire avait annoncé le 24 Mai 2022 qu'il serait recruté dans un délai de 6 mois à 1 an. Mieux, elle trouve que la fiche de poste, très détaillée, répond à ses attentes.

Les missions et conditions d'exercice d'un DST sont ce qu'en attendent essentiellement ses supérieurs hiérarchiques soit le Directeur Général des Services (DGS) et le Maire et non ce qu'en attendraient les membres de l'opposition.

Celle-ci se permet aussi de regretter, quant aux éventuelles relations d'un DST avec la MEL, **que la fiche de poste soit discrète sur le sujet.**

Il faut donc les rassurer : **le texte de l'appel à candidature dit très clairement** que le DST agit sous la responsabilité du DGS, et qu'il assure le pilotage des projets techniques de la collectivité en lien avec le DGS et les élus, **c'est-à-dire en premier lieu le Maire.**

Les conseils et aides de la MEL dont la Mairie bénéficie sont concertés avec l' élu annœullinois qui siège à la MEL, le DGS d'Annoeullin et notre Maire qui siègent à la conférence des Maires organisée par la MEL.

**Tout ceci a toujours été clair depuis notre adhésion à la MEL. En conclusion, du bruit pour rien, si ce n'est que pour montrer l'existence de l'opposition.**

Pierre DUBAR, Porte-parole du Groupe majoritaire  
[contact@annoeullin.fr](mailto:contact@annoeullin.fr)

### Groupe Une nouvelle énergie pour Annoeullin

Pas de célébrations des vœux cette année, coupe budgétaire supposée ? Même pas un mot de Monsieur le Maire en vidéo, comme il l'a fait pendant deux ans. Elle était réservée aux activités des associations (que nous félicitons pour leur dynamisme).

Mais qu'en est-il de la dynamique de la majorité ? Nous attendions une présentation détaillée du bilan de l'année 2022 et surtout la feuille de route pour les années à venir.

Tous ces prétextes de coupes budgétaires ne doivent pas nous aveugler en nous amenant à louer les efforts d'une équipe aux petits soins pour les annœullinois, « en bon père de famille ».

Quels projets pour notre ville ? S'articulant comment ?

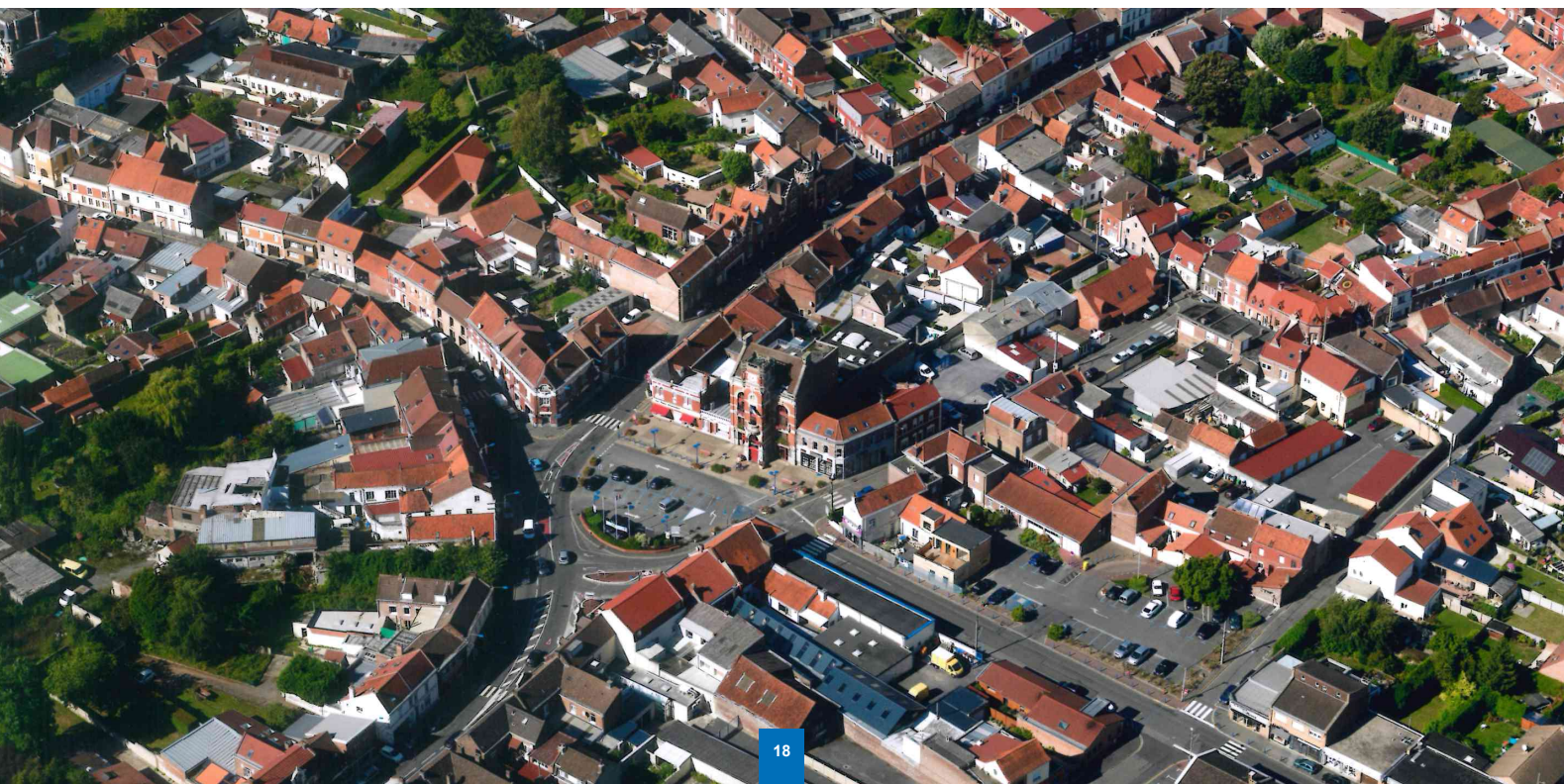
Il n'y a pas de fil conducteur dans la gestion de notre commune, celle-ci est réduite à des activités purement administratives de dossiers qui s'empilent sans cohérence.

Pas de vision à long terme, un management inexistant, mais un déluge d'auto satisfactions, de communications démagogiques et festives ...

L'annonce du recrutement du directeur technique parue 8 mois après le départ du précédent relève d'une indifférence laxiste aux problèmes quotidiens de notre commune.

Claire DUTILLEUL, Gregory VANGREVENINGE, Mathilde DEMONT

Conformément au Règlement Intérieur du Conseil Municipal, chaque groupe politique bénéficie d'un droit d'expression dans le magazine municipal dénommé « Le Trait d'Union Magazine ». Les textes, communiqués par courrier électronique aux services municipaux avant le cinquième jour du mois de parution, sont rédigés et publiés sous l'entière responsabilité de leurs auteurs, cette expression n'engageant ni la rédaction, ni la direction de la publication qui ne saurait encourir aucune responsabilité de l'insertion d'un texte dont elle ne peut légalement se dispenser. Cette expression doit présenter un lien suffisant avec les affaires de la collectivité et respecter les lois et règlements en vigueur, notamment ceux ayant trait aux publications de presse. Les auteurs doivent s'abstenir, particulièrement en période pré-électorale et électorale, de rédiger des textes à caractère électoraliste ou polémique.





Emploi

Contrat  
d'Engagement  
Jeune



AVEC LE CEJ,  
JE SAISIS MA  
CHANCE !

Le  
Contrat  
d'Engagement  
Jeune



Mission  
locale  
métropole sud



pour tous les jeunes  
de moins de 26 ans  
sans emploi ni formation  
ou en situation précaire,  
sous condition de revenus,  
d'assiduité et d'acceptation  
des offres d'activité faites

6 à 12 mois\* pour m'aider  
à définir mon projet pro' et trouver un emploi !

- ▶ Un accompagnement personnalisé avec un conseiller dédié
- ▶ Un programme intensif de 15 à 20 heures par semaine
- ▶ Une allocation pouvant aller jusqu'à 500 € par mois

\* La durée de l'accompagnement peut exceptionnellement aller jusqu'à 18 mois

Contacte ton conseiller !

contact@mlms.fr

www.missionlocale-metropolesud.fr



#1jeune1solution



La Mission Locale Métropole Sud est cofinancée par le Fonds social européen dans le cadre du programme «Initiatives pour l'Emploi des Jeunes».

# Annœullin, gonflé à bloc

**Samedi 15 avril**  
11h à 19h  
**Dimanche 16 avril**  
10h à 18h

Bonne nouvelle l'APE Arthur RIMBAUD vous annonce l'arrivée des Gonflés, la X<sup>ème</sup> édition arrive à grand pas et nos chers enfants l'attendent !!!!

Comme tous les ans, cet évènement se fait en collaboration totale avec l'APE Parsy-Anne Frank-Baudelaire car la mutualisation, l'entraide et le partage sont les valeurs que prônent les associations d'Annœullin.

Les enfants y trouveront de nouvelles structures encore plus amusantes : par exemple, le parcours Sarfari, un nouveau toboggan, un parcours Clown .... et les parents des jeux anciens, jeux en libre-service...

Nous avons ainsi à coeur d'apporter de la joie aux petits et aux plus grands.

Les préparatifs sont actuellement en cours

**Rendez-vous les 15 et 16 Avril prochains**

En espérant vous voir très nombreux pour faire de ce week-end un moment de fête.



**A l'affiche pour vos sorties !**



**DON DE SANG**  
Privilégiez le rendez-vous !

**ANNOEULLIN**  
Salle des Fêtes  
**Mardi 18 Avril**  
de 10h à 13h  
et de 15h à 19h



PARTAGEZ VOTRE POUVOIR,  
DONNEZ VOTRE SANG !

RENDEZ-VOUS  
SUR NOTRE SITE



dondesang.efs.sante.fr 0 800 109 900

Organisée par la Commission Locale Climat

**Journée  
et Nature**  
**Marché aux fleurs**  
**Samedi 20 Mai 2023**  
10h-18h

Espace Nelson Mandela  
avenue de l'Europe

Exposition nature et insectes

Ateliers et jeux pour les enfants

Ferme pédagogique

Vente de plants de légumes et fleurs

Infos Refuge LPO

Faites entrer la biodiversité  
dans votre jardin,  
distribution de graines

